

Министерство общего и профессионального образования Свердловской области

Государственное автономное образовательное учреждение
дополнительного профессионального образования Свердловской области
«Институт развития образования»

**ИНФОРМАЦИОННЫЕ МАТЕРИАЛЫ
О РЕЗУЛЬТАТАХ АПРОБАЦИИ ВСЕРОССИЙСКИХ ПРОВЕРОЧНЫХ
РАБОТ В СВЕРДЛОВСКОЙ ОБЛАСТИ
В 2015-2016 ГГ.**

Екатеринбург
2016

ВВЕДЕНИЕ

В России идет активный процесс становления общероссийской системы оценки качества образования, основная задача которой заключается в стимулировании развития образования и формировании единого образовательного пространства через оценочные процедуры.

Одним из направлений формирования общероссийской системы оценки качества образования является проведение регулярной оценки образовательных достижений обучающихся в целях получения информации о соответствии подготовки школьников требованиям Федеральных государственных образовательных стандартов общего образования, выявления проблемных зон школьного обучения, совершенствования учебно-методического обеспечения образовательного процесса и содержания повышения квалификации учителей.

Так, с 2014 года в России начато проведение Национальных исследований качества образования (НИКО) по школьным предметам - их результаты необходимы, в том числе, для выстраивания на федеральном уровне системы подготовки педагогов, проведения научных исследований.

В соответствии с Планом действий по модернизации общего образования на 2011–2015 гг., утвержденным распоряжением Правительства РФ от 07 сентября 2010 г. N 1507-р, во всех общеобразовательных организациях Российской Федерации осуществляется поэтапное введение и реализация Федерального государственного образовательного стандарта начального общего образования (ФГОС НОО). В рамках этого процесса начиная с 2011г. первоклассники во всех школах России обучаются в соответствии с новым образовательным стандартом. Таким образом, в 2016г. начальную школу закончили выпускники, которые обучались в соответствии с ФГОС НОО с 1 класса.

В декабре 2015 года и в мае 2016 года в образовательных организациях Российской Федерации проведена апробация Всероссийских проверочных работ (далее – ВПР) по математике и русскому языку в 4-х классах (декабрь 2015 года), по математике, русскому языку и окружающему миру (май 2016 года).

Всероссийские проверочные работы разработаны с учетом национально-культурной и языковой специфики многонационального российского общества в целях осуществления мониторинга результатов перехода на ФГОС и направлены на выявление уровня подготовки школьников.

Таким образом, назначение ВПР – оценить уровень общеобразовательной подготовки обучающихся 4 класса в соответствии с требованиями ФГОС начального общего образования, осуществить диагностику достижения предметных и метапредметных результатов, в том числе уровня сформированности универсальных учебных действий (УУД) и овладе-

ния межпредметными понятиями.

Тексты Всероссийских проверочных работ разрабатывались в соответствии с требованиями Федеральных государственных образовательных стандартов начального общего образования с учетом примерных основных образовательных программ. Проверочные работы по формату приближены к традиционным контрольным работам.

Результаты ВПР в совокупности с имеющейся в образовательной организации информацией, отражающей индивидуальные образовательные траектории обучающихся, могут быть использованы для оценки личностных результатов обучения, разработки и внедрения программ повышения эффективности преподавания и обучения в школах, выявления наименее подготовленных учащихся в целях предоставления им необходимой помощи, оказания соответствующей ресурсной, организационной и методической поддержки неэффективно работающим учителям и школам, совершенствования содержания и форм повышения квалификации педагогов.

Не предусматривается использование результатов ВПР для оценки деятельности образовательных организации, учителей, муниципальных и региональных органов исполнительной власти, осуществляющих государственное управление в сфере образования.

Организационное сопровождение проведения Всероссийских проверочных работ осуществлялось ФГБУ «Информационно-методический центр анализа».

В настоящих информационно-статистических материалах представлены основные статистические результаты апробации всероссийских проверочных работ в Свердловской области в декабре 2015 года, мае 2016 года в разрезе муниципальных образований региона, образовательных организаций, расположенных в населенных пунктах разного типа, реализующих основные образовательные программы разного уровня и направленности, а также по блокам примерной основной образовательной программы начального общего образования. Статистическая информация предоставлена Центром непрерывного математического образования (<http://vpr.statgrad.org>).

Представленная информация может быть использована специалистами системы образования для формирования индивидуальных программ поддержки обучающихся, образовательных организаций, а также для развития содержания дополнительных профессиональных программ повышения квалификации.

1. Основные результаты апробации проведения Всероссийских проверочных работ в Свердловской области в декабре 2015 года, в мае 2016 года

1.1. Математика

В Свердловской области в декабре 2015 года в апробации Всероссийских проверочных работ по математике по модели 1 (далее - М1) приняли участие 875 образовательных организаций, 35113 обучающихся, по модели 2 (далее – М2) – 34 образовательных организации, 2333 обучающихся.

Справочно:

Особенности проведения ВПР по модели 1

Формирование и загрузка списка образовательных организаций (далее – ОО), участвующих в ВПР, получение набора временных логинов и паролей для входа в систему ВПР (<http://vpr.statgrad.org>) для всех ОО региона, передача в ОО временных логинов и паролей, а также инструкций по подключению к portalу ВПР осуществлялась региональным координатором.

Образовательная организация самостоятельно осуществляла скачивание формы-заявки на получение постоянного логина и пароля для входа в систему, скачивание и тиражирование комплектов вариантов для проведения ВПР (зашифрованный архив), проведение и проверку работы в соответствии с критериями оценивания, загрузку формы сбора результатов в систему ВПР.

Особенности проведения ВПР по модели 2

Формирование и загрузка списка образовательных организаций (далее – ОО), участвующих в ВПР, получение набора временных логинов и паролей для входа в систему ВПР (<http://vpr.statgrad.org>) для всех ОО региона, передача в ОО временных логинов и паролей, а также инструкций по подключению к portalу ВПР осуществлялась региональным координатором. Тиражирование, комплектование материалов для проведения ВПР осуществлялось централизованно. Проведение работы ОО осуществляла самостоятельно, аналогично модели 1. После проведения все работы доставлялись на централизованное сканирование и проверку. Проверка осуществлялась экспертами региональных предметных комиссий по математике и русскому языку, имеющими опыт работы в 5-6 классах общеобразовательных организаций.

В мае 2016 года в апробации ВПР по математике приняла участие 961 образовательная организация, 41581 обучающийся. Все образовательные организации Свердловской области в мае 2016 года проводили ВПР по модели 1.

Таблица 1.

Статистика по группам баллов по математике участников апробации Всероссийских проверочных работ по математике в Свердловской области в декабре 2015 года и мае 2016 года

Этап апробации		Кол-во участников		Распределение групп баллов в %							
		М1	М2	2		3		4		5	
				М1	М2	М1	М2	М1	М2	М1	М2
Декабрь 2015	РФ	609828	64363	7,1	14,1	26,6	32,8	43,5	38,7	22,8	14,4
	Свердловская область	35113	2333	10,9	14,5	32,1	33,3	38,8	40,7	18,2	11,6
Май 2016 года	РФ	1180357		2,6		15,9		26,3		55,2	
	Свердловская область	41581		3,8		17,4		28,8		50,0	

Диаграмма 1.

Статистика по группам баллов по математике в декабре 2015 года и мае 2016 года относительно разных типов населённых пунктов Свердловской области, %

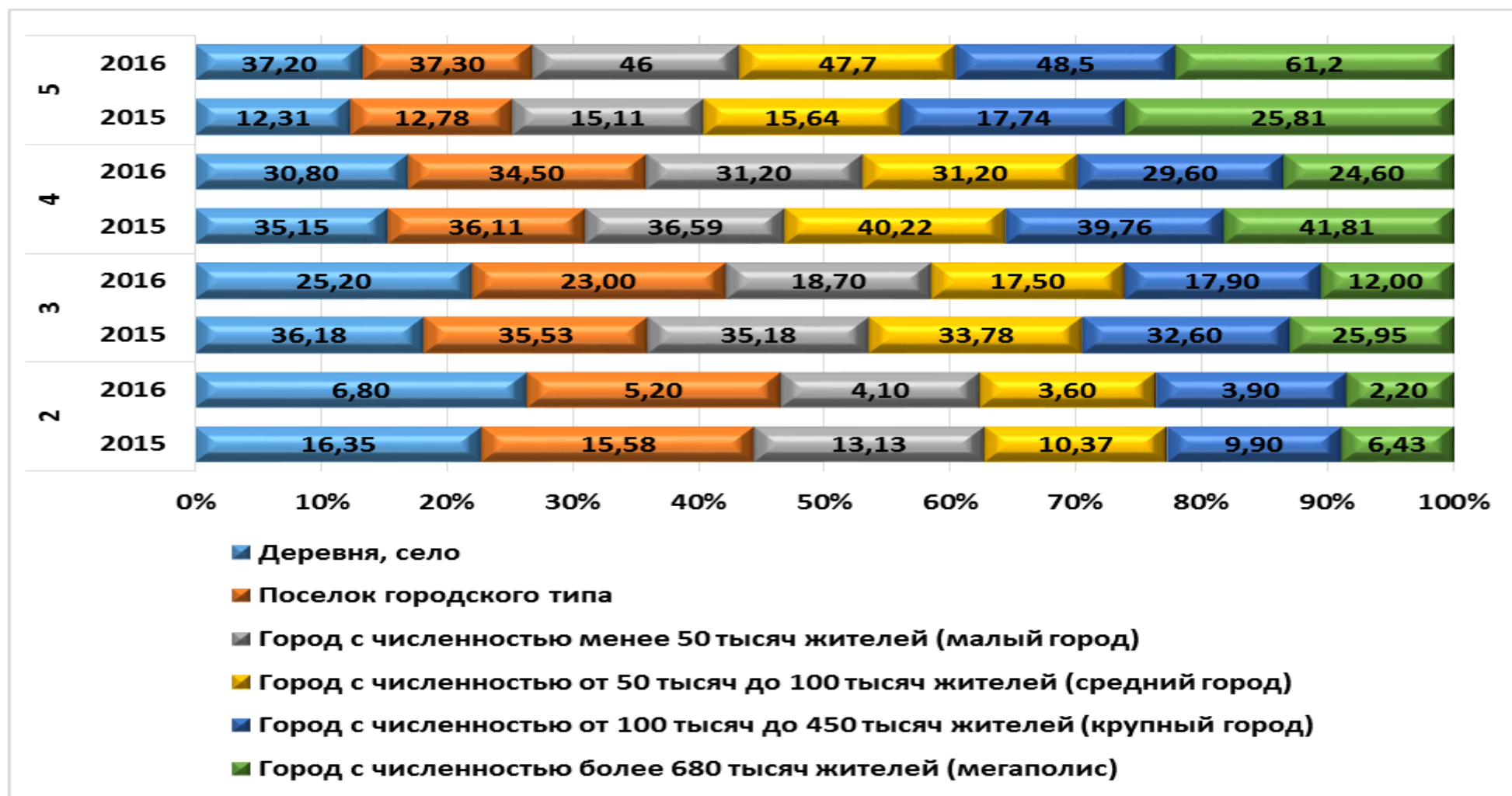
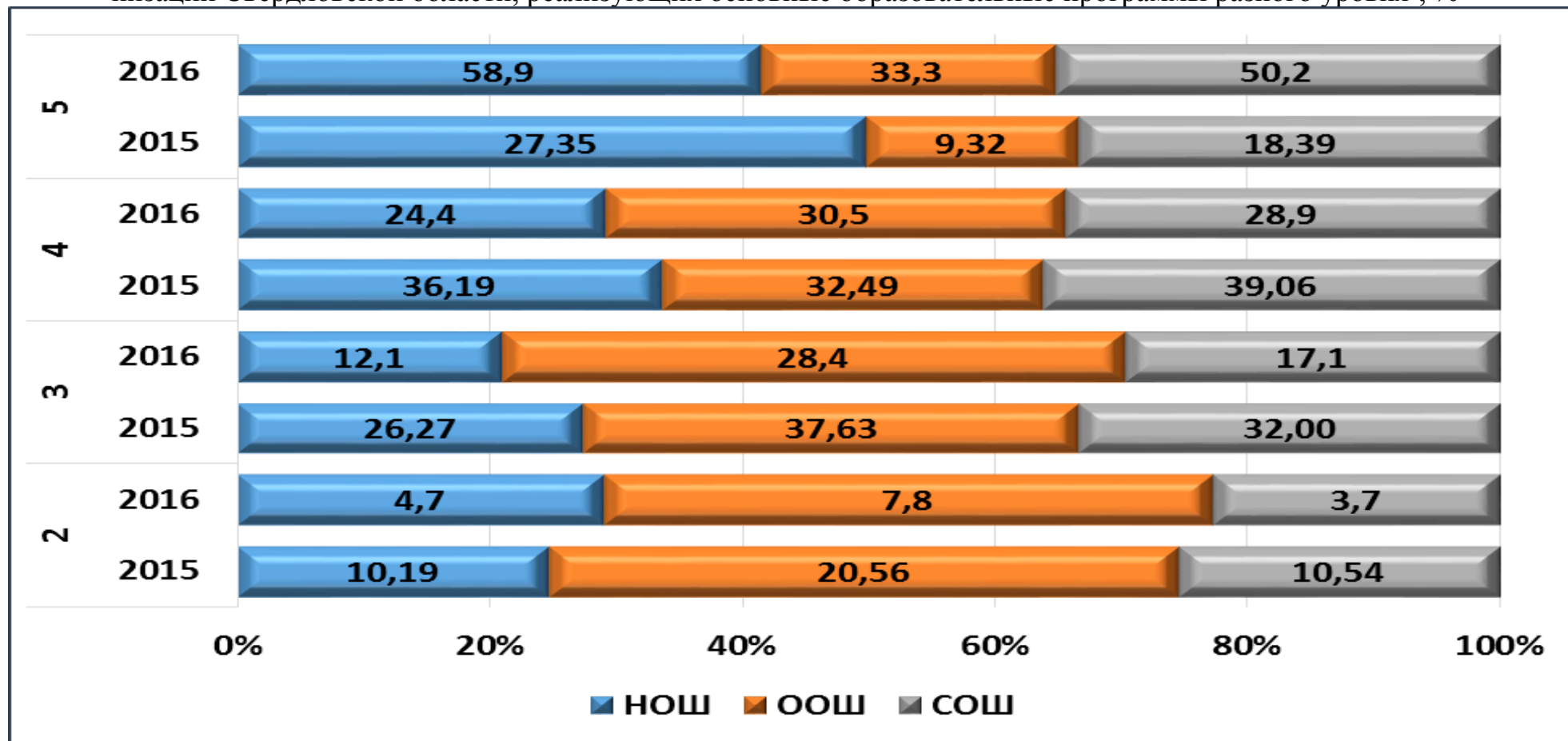


Диаграмма 2.

Статистика по группам баллов по математике в декабре 2015 года и в мае 2016 года в разрезе образовательных организаций Свердловской области, реализующих основные образовательные программы разного уровня¹, %



¹ На диаграмме 2 показана статистика по группам баллов в декабре 2015 года и в мае 2016 года в разрезе образовательных организаций, реализующих основные образовательные программы разного уровня, то есть по образовательным организациям, которые реализуют только программы начального общего образования (НОШ), начального и основного общего образования (ООШ) и начального, основного и среднего общего образования (СОШ)

Таблица 2.

Статистика по группам баллов по математике в разрезе образовательных организаций Свердловской области, реализующих основные образовательные программы разной направленности, по результатам в декабре 2015 года и мае 2016 года

Направленность основной образовательной программы	Этап апробации ВПР	Показатель									
		обучающихся		2		3		4		5	
		Декабрь 2015	Май 2016	Декабрь 2015	Май 2016	Декабрь 2015	Май 2016	Декабрь 2015	Май 2016	Декабрь 2015	Май 2016
Средняя общеобразовательная школа	Количество	29300	31088	3554	1454	9970	6220	11118	9426	4658	13988
	%	100,0%	100,0%	12,1%	4,7%	34,0%	20,0%	38,0%	30,3%	15,9%	45,0%
Гимназия	Количество	2893	3345	89	37	594	248	1245	748	965	2312
	%	100,0%	100,0%	3,1%	1,1%	20,5%	7,4%	43,0%	22,4%	33,4%	69,1%
Лицей	Количество	1102	2512	42	25	221	211	464	569	375	1707
	%	100,0%	100,0%	3,8%	1,0%	20,1%	8,4%	42,1%	22,7%	34,0%	68,0%
Школа с углубленным изучением отдельных предметов	Количество	1723	5586	111	120	449	734	777	1567	386	3165
	%	100,0%	100,0%	6,44%	2,1%	26,1%	13,1%	45,1%	28,1%	22,4%	56,7%

Таблица 3.

Достижение планируемых результатов по математике в соответствии с блоками примерной основной образовательной программы начального общего образования (май 2016 г.)

№	Блоки ПООП НОО выпускник научится /получит возможность научиться или проверяемые требования (умения) в соответствии с ФГОС	Максимальный балл	Средний % выполнения ²	
			по Свердловской области	по России
			41581 уч.	1180357 уч.
1	Умение выполнять арифметические действия с числами и числовыми выражениями. Выполнять устно сложение, вычитание, умножение и деление однозначных, двузначных и трехзначных чисел в случаях, сводимых к действиям в пределах 100 (в том числе с нулем и числом 1)	1	93	94
2	Умение выполнять арифметические действия с числами и числовыми выражениями. Вычислять значение числового выражения (содержащего 2–3 арифметических действия, со скобками и без скобок)	1	80	88
3	Использование начальных математических знаний для описания и объяснения окружающих предметов, процессов, явлений, для оценки количественных и пространственных отношений предметов, процессов, явлений. Решать арифметическим способом (в 1–2 действия) учебные задачи и задачи, связанные с повседневной жизнью	2	89	91
4	Использование начальных математических знаний для описания и объяснения окружающих предметов, процессов, явлений, для оценки количественных и пространственных отношений предметов, процессов, явлений. Читать, записывать и сравнивать величины (масса, время, длину, площадь, скорость), используя основные единицы измерения величин и соотношения между ними (килограмм – грамм; час – минута, минута – секунда; километр – метр, метр – дециметр, дециметр – сантиметр, метр – сантиметр, сантиметр – миллиметр); выделять неизвестный компонент арифметического действия и находить его значение; решать арифметическим способом (в 1–2 действия) учебные задачи и задачи, связанные с повседневной жизнью	1	71	71

² Вычисляется как отношение (в %) суммы всех набранных баллов за задание всеми участниками к произведению количества участников на максимальный балл за задание.

№	Блоки ПООП НОО выпускник научится /получит возможность научиться или проверяемые требования (умения) в соответствии с ФГОС	Максимальный балл	Средний % выполнения ²	
			по Свердловской области	по России
5(1)	Умение исследовать, распознавать геометрические фигуры. Вычислять периметр треугольника, прямоугольника и квадрата, площадь прямоугольника и квадрата	1	75	77
5(2)	Умение изображать геометрические фигуры. Выполнять построение геометрических фигур с заданными измерениями (отрезок, квадрат, прямоугольник) с помощью линейки, угольника	1	72	70
6(1)	Умение работать с таблицами, схемами, графиками диаграммами. Читать несложные готовые таблицы	1	95	95
6(2)	<i>Умение работать с таблицами, схемами, графиками диаграммами, анализировать и интерпретировать данные. Сравнить и обобщать информацию, представленную в строках и столбцах несложных таблиц и диаграмм</i>	1	91	87
7	Умение выполнять арифметические действия с числами и числовыми выражениями. Выполнять письменно действия с многозначными числами (сложение, вычитание, умножение и деление на однозначное, двузначное числа в пределах 10 000) с использованием таблиц сложения и умножения чисел, алгоритмов письменных арифметических действий (в том числе деления с остатком)	1	74	76
8	Умение решать текстовые задачи. Читать, записывать и сравнивать величины (массу, время, длину, площадь, скорость), используя основные единицы измерения величин и соотношения между ними (килограмм – грамм; час – минута, минута – секунда; километр – метр, метр – дециметр, дециметр – сантиметр, метр – сантиметр, сантиметр – миллиметр); <i>решать задачи в 3–4 действия</i>	2	43	56
9(1)	Овладение основами логического и алгоритмического мышления <i>Интерпретировать информацию, полученную при проведении несложных исследований</i>	1	81	70
9(2)	<i>(объяснять, сравнивать и обобщать данные, делать выводы и прогнозы)</i>	1	52	56
10	Овладение основами пространственного воображения. Описывать взаимное расположение предметов в пространстве и на плоскости	2	70	70
11	Овладение основами логического и алгоритмического мышления	2	10	20

1.2. Русский язык

В Свердловской области в декабре 2015 года в апробации Всероссийских проверочных работ по русскому языку по модели 1 (далее - М1) приняли участие 877 образовательных организаций, 34129 обучающихся, по модели 2 (далее – М2) – 34 образовательных организации, 2223 обучающихся.

В мае 2016 года в апробации ВПР по русскому языку участвовало 938 образовательных организаций, 39065 обучающихся.

В таблице 4 представлена статистика по группам баллов участников апробации Всероссийских проверочных работ по русскому языку в Свердловской области в декабре 2015 года и в мае 2016 года.

Таблица 4.

Статистика по группам баллов участников апробации Всероссийских проверочных работ по русскому языку в Свердловской области в декабре 2015 года и в мае 2016 года

Этап апробации		Кол-во участников		Распределение групп баллов в %							
		М1	М2	2		3		4		5	
				М1	М2	М1	М2	М1	М2	М1	М2
Декабрь 2015 года	РФ	593061	52940	7,1	7,5	23,2	26,8	40,9	49,4	28,8	16,3
	Свердловская область	34129	2223	9,7	7,3	24,6	29,3	39,6	50,7	26,0	12,8
Май 2016 года	РФ	1144769		2,8		14,9		38,1		44,1	
	Свердловская область	39065		3,7		14,4		37,0		44,9	

Диаграмма 3

Статистика по группам баллов по русскому языку в декабре 2015 г. и в мае 2016 г. относительно разных типов населённых пунктов Свердловской области, %

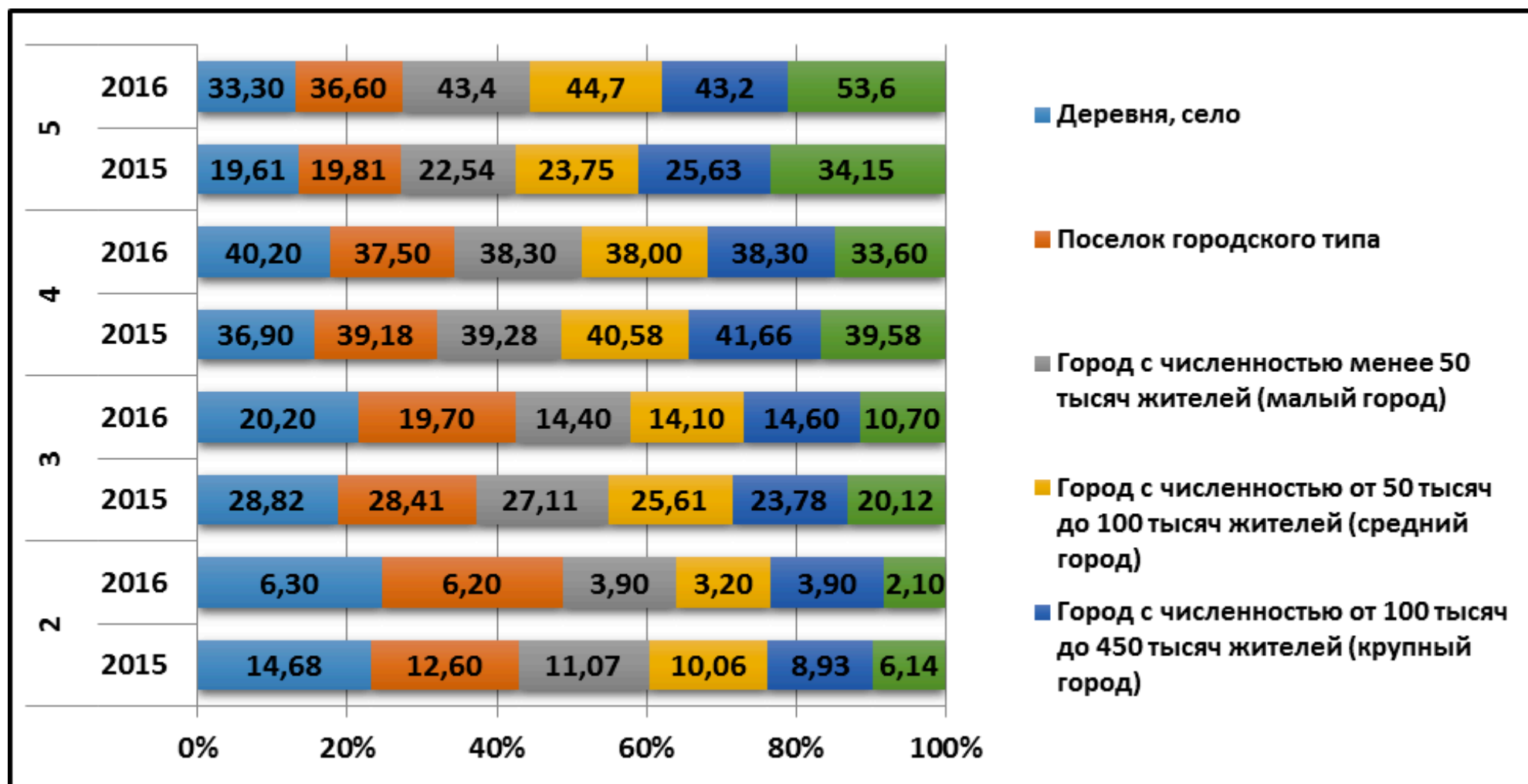


Диаграмма 4.

Статистика по группам баллов по русскому языку в декабре 2015 г. и в мае 2016 г. в разрезе образовательных организаций Свердловской области, реализующих основные образовательные программы разного уровня, %

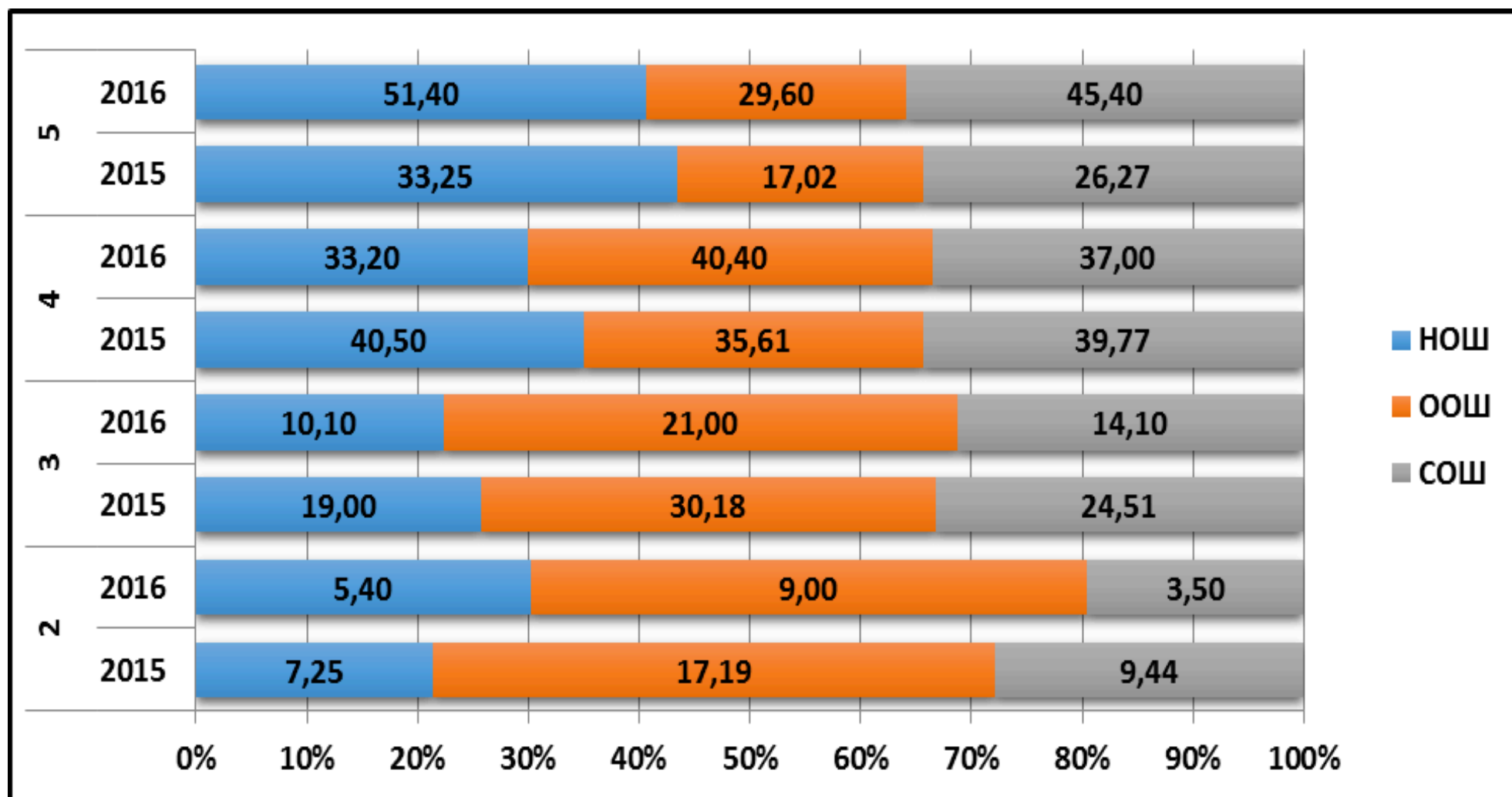


Диаграмма 5.

Статистика по группам баллов по русскому языку в декабре 2015 г. и в мае 2016 г. в разрезе образовательных организаций Свердловской области, реализующих основные образовательные программы разной направленности, %

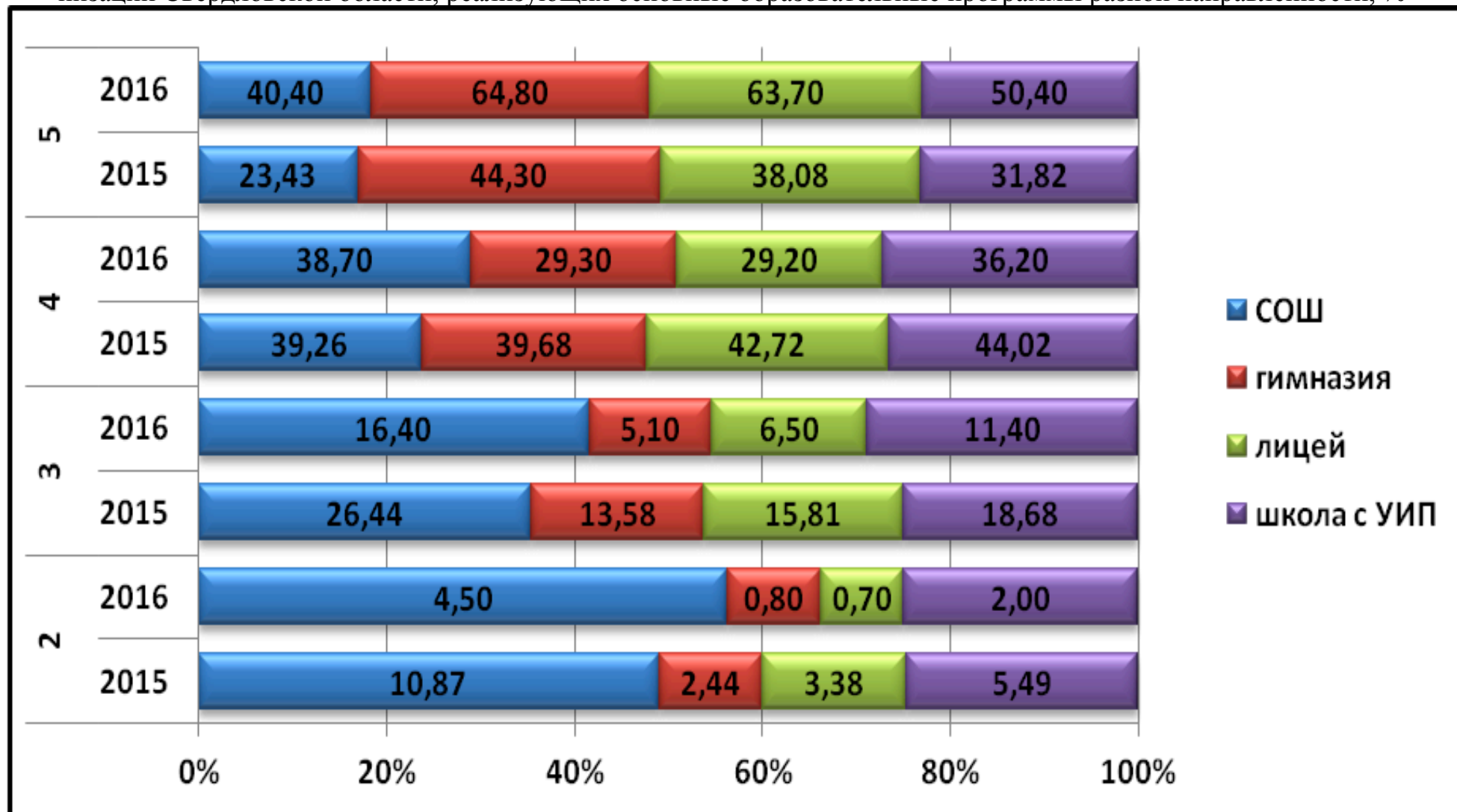


Таблица 5.

Достижение планируемых результатов по русскому языку в соответствии с блоками примерной основной образовательной программы начального общего образования (май, 2016 г.)

№	Блоки ПООП НОО выпускник научится /получит возможность научиться или проверяемые требования (умения) в соответствии с ФГОС	Максималь- ный балл	Средний % выполнения	
			по Свердлов- ской области	По Рос- сии
			39065 уч.	1144769 уч.
1К1	Писать под диктовку тексты в соответствии с изученными правилами правописания; проверять предложенный текст, находить и исправлять орфографические ошибки	4	71	67
1К2	Писать под диктовку тексты в соответствии с изученными правилами правописания; проверять предложенный текст, находить и исправлять пунктуационные ошибки	3	92	90
2	Выделять предложения с однородными членами	3	79	81
3(1)	Находить главные и второстепенные (без деления на виды) члены предложения	1	81	89
3(2)	Распознавать грамматические признаки слов; с учетом совокупности выявленных признаков (что называет, на какие вопросы отвечает, как изменяется) относить слова к определенной группе основных частей речи	3	77	80
4	<i>Соблюдать нормы русского литературного языка в собственной речи и оценивать соблюдение этих норм в речи собеседников (в объёме представленного в учебнике материала)</i>	2	74	78
5	Характеризовать звуки русского языка: согласные звонкие/глухие	1	78	81
6	Определять тему и главную мысль текста	2	66	61
7	Делить тексты на смысловые части, составлять план текста	3	64	64
8	Задавать вопросы по содержанию текста и отвечать на них, подтверждая ответ примерами из текста	2	69	66
9	Определять значение слова по тексту	1	80	69
10	Подбирать синонимы для устранения повторов в тексте	1	85	78
11	Находить в словах с однозначно выделяемыми морфемами окончание, корень, приставку, суффикс	2	59	70

№	Блоки ПООП НОО выпускник научится /получит возможность научиться или проверяемые требования (умения) в соответствии с ФГОС	Максималь- ный балл	Средний % выполнения	
			по Свердлов- ской области	По Рос- сии
12К1	Распознавать грамматические признаки слов; с учетом совокупности выявленных признаков относить слова к определенной группе основных частей речи	1	78	80
12К2	<i>Проводить морфологический разбор имен существительных по предложенному в учебнике алгоритму; оценивать правильность проведения морфологического разбора; находить в тексте предлоги вместе с именами существительными, к которым они относятся</i>	2	75	74
13К1	Распознавать грамматические признаки слов; с учетом совокупности выявленных признаков относить слова к определенной группе основных частей речи	1	77	77
13К2	<i>Проводить морфологический разбор имен прилагательных по предложенному в учебнике алгоритму; оценивать правильность проведения морфологического разбора</i>	2	64	63
14К1	Распознавать грамматические признаки слов; с учетом совокупности выявленных признаков относить слова к определенной группе основных частей речи	1	83	82
14К2	<i>Находить в тексте такие части речи, как личные местоимения и наречия, предлоги вместе с существительными и личными местоимениями</i>	2	80	82
15К1	Распознавать грамматические признаки слов; с учетом совокупности выявленных признаков относить слова к определенной группе основных частей речи	1	86	84
15К2	<i>Проводить морфологический разбор глаголов по предложенному в учебнике алгоритму; оценивать правильность проведения морфологического разбора</i>	2	59	63
16К1	Соблюдать в повседневной жизни нормы речевого этикета и правила устного общения; оценивать правильность (уместность) выбора языковых средств устного общения на уроке, в школе, в быту, со знакомыми и незнакомыми, с людьми разного возраста	2	77	76
16К2	Умение соблюдать при письме изученные орфографические и пунктуационные нормы	1	55	60

1.3. *Окружающий мир*

В Свердловской области апробация Всероссийских проверочных работ по окружающему миру проводилась только в мае 2016 года. В работе приняли участие 938 образовательных организаций, 41333 обучающихся.

В таблице 6 представлена статистика по группам баллов участников апробации Всероссийских проверочных работ по окружающему миру в Свердловской области в мае 2016 года.

Таблица 6.

Статистика по группам баллов участников апробации Всероссийских проверочных работ по окружающему миру в Свердловской области в мае 2016 года

	Кол-во участни- ков	Распределение групп баллов в %			
		2	3	4	5
РФ	1 179 427	1,6	24,1	53,2	21,2
Свердловская область	41 333	2,4	28,3	50,7	18,5

Таблица 7.

Статистика по группам баллов по окружающему миру относительно разных типов населённых пунктов Свердловской области в мае 2016 года

Тип населенного пункта	Показатель	Отметка				Всего обучающихся
		2	3	4	5	
Деревня, село	количество обучающихся	274	2466	2869	713	6322
	% с данной отметкой	4,3%	39,0%	45,4%	11,3%	100,0%
Поселок городского типа	количество обучающихся	73	547	673	141	1434
	% с данной отметкой	5,1%	38,1%	46,9%	9,8%	100,0%
Город с численностью менее 50 тысяч жителей (малый город)	количество обучающихся	247	2807	4660	1407	9121
	% с данной отметкой	2,7%	30,8%	51,1%	15,4%	100,0%
Город с численностью от 50 тысяч до 100 тысяч жителей (средний город)	количество обучающихся	117	1492	2955	1073	5637
	% с данной отметкой	2,1%	26,5%	52,4%	19,0%	100,0%
Город с численностью от 100 тысяч до 450 тысяч жителей (крупный город)	количество обучающихся	156	1901	3358	1148	6563
	% с данной отметкой	2,4%	29,0%	51,2%	17,5%	100,0%
Город с численностью более 680 тысяч жителей (мегаполис)	количество обучающихся	164	2784	6954	3361	13263
	% с данной отметкой	1,2%	21,0%	52,4%	25,3%	100,0%

Таблица 8.

Статистика по группам баллов по окружающему миру в мае 2016 г. в разрезе образовательных организаций Свердловской области, реализующих основные образовательные программы разной направленности

Направленность основной образовательной программы	Количество					
	показатель	2	3	4	5	Всего обучающихся
Средняя общеобразовательная школа	количество обучающихся	937	9953	15297	4745	30932
	% с данной оценкой в направленности ООП	3,0%	32,2%	49,5%	15,3%	100,0%
Гимназия	количество обучающихся	20	368	1717	1223	3328
	% с данной оценкой в направленности ООП	0,6%	11,1%	51,6%	36,7%	100,0%
Лицей	количество обучающихся	13	366	1408	713	2500
	% с данной оценкой в направленности ООП	0,5%	14,6%	56,3%	28,5%	100,0%
Школа с углубленным изучением отдельных предметов	количество обучающихся	61	1310	3047	1162	5580
	% с данной оценкой в направленности ООП	1,1%	23,5%	54,6%	20,8%	100,0%

Таблица 9.

Достижение планируемых результатов по окружающему миру в соответствии с блоками примерной основной образовательной программы начального общего образования (май, 2016 г.)

№	Блоки ПООП НОО выпускник научится /получит возможность научиться или проверяемые требования (умения) в соответствии с ФГОС	Максимальный балл	Средний % выполнения	
			по Свердловской области	по России
			41333 уч.	1179427 уч.
1	Овладение начальными сведениями о сущности и особенностях объектов, процессов и явлений действительности (природных, социальных, культурных, технических и др.); использование различных способов анализа, передачи информации в соответствии с познавательными задачами; в том числе умение анализировать изображения; узнавать изученные объекты и явления живой и неживой природы; использовать знаково-символические средства для решения задач	2	88	91
2	Использование различных способов анализа, организации, передачи и интерпретации информации в соответствии с познавательными задачами; освоение доступных способов изучения природы; умение использовать знаково-символические средства для решения задач; понимать информацию, представленную разными способами: словесно, в виде таблицы, схемы	2	69	69
3(1)	Овладение начальными сведениями о сущности и особенностях объектов, процессов и явлений действительности (природных, социальных, культурных, технических и др.); овладение логическими действиями анализа, синтеза, обобщения, классификации по родовидовым признакам. Умение использовать готовые модели (глобус, карту, план) для объяснения явлений или описания свойств объектов; обнаруживать простейшие взаимосвязи между живой и неживой природой, взаимосвязи в живой природе	2	63	71
3(2)		1	89	82
3(3)		3	58	55
4	Освоение элементарных норм здоровьесберегающего поведения в природной и социальной среде. Понимать необходимость здорового образа жизни, соблюдения правил безопасного поведения; использовать знания о строении и функционировании организма человека для сохранения и укрепления своего здоровья	1	87	86

№	Блоки ПООП НОО выпускник научится /получит возможность научиться или проверяемые требования (умения) в соответствии с ФГОС	Максимальный балл	Средний % выполнения	
			по Свердловской области	по России
			5	Овладение начальными сведениями о сущности и особенностях объектов, процессов, явлений действительности; умение анализировать изображения. Узнавать изученные объекты и явления живой и неживой природы; использовать знаково-символические средства, в том числе модели, для решения задач
6(1)	Освоение доступных способов изучения природы (наблюдение, измерение, опыт); овладение логическими действиями сравнения, анализа, синтеза, установления аналогий и причинно-следственных связей, построения рассуждений; осознанно строить речевое высказывание в соответствии с задачами коммуникации. вычленять содержащиеся в тексте основные события; сравнивать между собой объекты, описанные в тексте, выделяя 2-3 существенных признака; проводить несложные наблюдения в окружающей среде и ставить опыты, используя простейшее лабораторное оборудование/ создавать и преобразовывать модели и схемы для решения задач	1	83	81
6(2)		1	53	55
6(3)		2	37	35
7	Освоение элементарных правил нравственного поведения в мире природы и людей; использование знаково-символических средств представления информации для создания моделей изучаемых объектов и процессов; умение осознанно строить речевое высказывание в соответствии с задачами коммуникации. использовать знаково-символические средства, в том числе модели, для решения задач/ выполнять правила безопасного поведения в доме, на улице, природной среде	2	67	66
8К1	Овладение начальными сведениями о сущности и особенностях объектов, процессов и явлений действительности (социальных); умение осознанно строить речевое высказывание в соответствии с задачами коммуникации. Оценивать характер взаимоотношений людей в различных социальных группах	1	79	85
8К2		1	60	67
8К3		1	35	42

№	Блоки ПООП НОО выпускник научится /получит возможность научиться или проверяемые требования (умения) в соответствии с ФГОС	Максимальный балл	Средний % выполнения	
			по Свердловской области	по России
9	Сформированность уважительного отношения к России, своей семье, культуре нашей страны, её современной жизни; готовность излагать свое мнение и аргументировать свою точку зрения; умение осознанно строить речевое высказывание в соответствии с задачами коммуникации. Сформированность основ гражданской идентичности, своей этнической принадлежности в форме осознания «Я» как члена семьи, представителя народа, гражданина России/ <i>осознавать свою неразрывную связь с разнообразными окружающими социальными группами</i>	2	54	57
10	Сформированность уважительного отношения к родному краю; умение осознанно строить речевое высказывание в соответствии с задачами коммуникации. Сформированность основ гражданской идентичности, своей этнической принадлежности в форме осознания «Я» как члена семьи, представителя народа, гражданина России; описывать достопримечательности столицы и родного края	1	78	84
		1	75	80
		1	68	74
		1	68	73
		2	32	38

2. Сведения о результатах ВПР в разрезе муниципальных образований Свердловской области в мае 2016 года

2.1. Математика

АТЕ	Кол-во уч.	Распределение групп баллов в %			
		2	3	4	5
Свердловская обл.	41581	3,8	17,4	28,8	50,0
Алапаевское	278	6,5	27,7	31,7	34,2
Арамильский	217	6,5	22,1	32,7	38,7
Артемовский	584	7,5	24,1	33,6	34,8
Артинский	263	4,9	20,5	36,5	38,0
Асбестовский	627	2,9	22,2	31,9	43,1
Ачитский	169	4,1	16,6	38,5	40,8
Байкаловский муниципальный район	145	1,4	20,0	30,3	48,3
Белоярский	350	6,6	22,6	35,1	35,7
Березовский	823	7,0	23,7	30,7	38,5
Бисертский	106	5,7	20,8	35,8	37,7
Богданович	540	6,7	22,8	28,3	42,2
Верх-Нейвинский	38	15,8	23,7	26,3	34,2
Верхнесалдинский	466	1,9	19,7	30,5	47,9
Верхний Тагил	110	5,5	16,4	40,9	37,3
Верхняя Пышма	769	3,9	16	31,9	48,2
Верхняя Тура	96	3,1	20,8	28,1	47,9
Верхотурский	183	4,4	21,9	31,7	42,1
Волчанский	94	2,1	20,2	20,2	57,4
Гаринский	28	10,7	32,1	42,9	14,3
Горноуральский	295	6,8	25,1	32,9	35,3
Дегтярск	146	5,5	30,1	32,2	32,2
ЗАТО Свободный	97	3,1	18,6	34,0	44,3
Заречный	275	2,2	11,6	24,7	61,5

АТЕ	Кол-во уч.	Распределение групп баллов в %			
		2	3	4	5
Ивдельский	202	10,9	27,2	30,2	31,7
Ирбитское	252	13,5	26,6	32,5	27,4
Каменский	255	3,1	22,7	36,9	37,3
Камышловский	303	4,6	19,1	31,4	44,9
Камышловский муниципальный район	246	12,2	26,4	20,7	40,7
Карпинск	292	0,34	14,7	35,6	49,3
Качканарский	363	2,5	15,4	27,5	54,5
Кировградский	258	6,2	16,3	27,9	49,6
Краснотурьинск	594	3,5	15,7	31,1	49,7
Красноуральск	268	5,6	22,8	33,2	38,4
Красноуфимск	457	4,6	17,3	30	48,1
Красноуфимский округ	229	6,1	33,2	31	29,7
Кушвинский	484	3,7	22,1	32,6	41,5
Мальшевский	105	1,9	12,4	39	46,7
Махнёвское	66	7,6	39,4	21,2	31,8
Невьянский	361	5,5	21,3	35,2	38,0
Нижнесергинский муниципальный район	440	5,7	22,7	33,6	38
Нижнетуринский	292	2,4	14,7	28,4	54,5
Нижняя Салда	79	2,5	24,1	30,4	43,0
Новолялинский	240	2,1	22,1	31,7	44,2
Новоуральский	780	1,0	9,7	26,9	62,3
Пелым	47	14,9	31,9	27,7	25,5
Первоуральск	1573	5,2	20,5	27	47,4
Полевской	769	3,1	15,7	32,8	48,4
Пышминский	193	5,2	24,4	31,1	39,4
Ревда	675	4,1	17,5	29,6	48,7
Режевской	497	5,2	21,5	32,2	41,0
Рефтинский	110	0,0	10,9	36,4	52,7

АТЕ	Кол-во уч.	Распределение групп баллов в %			
		2	3	4	5
Североуральский	408	3,9	20,1	34,3	41,7
Серовский	918	5,6	24,9	31	38,5
Слободо-Туринский муниципальный район	147	4,8	18,4	27,9	49,0
Сосьвинский	60	3,3	18,3	38,3	40,0
Среднеуральск	264	1,1	12,9	25,8	60,2
Староуткинский	20	10,0	40,0	10,0	40,0
Сухой Лог	473	4,9	19,7	32,3	43,1
Сысертский	727	4,4	18	25,9	51,7
Таборинский муниципальный район	28	7,1	28,6	46,4	17,9
Тавдинский	404	10,4	28,7	34,4	26,5
Талицкий	481	6,0	22,2	33,7	38,0
Тугулымский	238	10,5	26,1	32,4	31,1
Туринский	237	6,3	32,1	37,1	24,5
Шалинский	217	9,2	31,1	31,3	35,5
город Алапаевск	438	3,2	18,9	29,9	47,9
город Екатеринбург	13301	2,1	12,1	24,6	61,2
город Ирбит	338	2,4	16,6	34,0	47,0
город Каменск-Уральский	1759	3,6	16,6	31,2	48,6
город Лесной	483	1,2	8,3	25,5	65,0
город Нижний Тагил	3488	3,9	18,5	29,7	48,0
поселок Уральский	23	0,0	43,5	34,8	21,7

2.2. Русский язык

АТЕ	Кол-во уч.	Распределение групп баллов в %			
		2	3	4	5
Свердловская обл.	39065	3,7	14,4	37	44,9
Алапаевское	236	5,1	23,7	45,3	25,8
Арамилский	77	1,3	13	48,1	37,7
Артемовский	579	8,3	17,4	40,6	33,7
Артинский	261	5,0	16,5	42,5	36,0
Асбестовский	586	5,6	19,5	41,6	33,3
Ачитский	164	2,4	12,2	41,5	43,9
Байкаловский муниципальный район	148	1,4	14,9	35,1	48,6
Белоярский	267	11,2	22,8	36,0	30,0
Березовский	797	6,9	20,6	36,9	35,6
Бисертский	106	6,6	18,9	47,2	27,4
Богданович	519	6,6	18,1	39,9	35,5
Верх-Нейвинский	38	7,9	13,2	18,4	60,5
Верхнесалдинский	462	1,3	15,8	36,4	46,5
Верхний Тагил	105	1,0	12,4	41,9	44,8
Верхняя Пышма	857	3,4	13,5	39,7	43,4
Верхняя Тура	96	5,2	13,5	44,8	36,5
Верхотурский	182	3,3	21,4	34,6	40,7
Волчанский	94	4,3	9,6	44,7	41,5
Гаринский	28	21,4	10,7	67,9	0,0
Горноуральский	294	4,4	23,1	43,9	28,6
Дегтярск	142	5,6	13,4	40,8	40,1
ЗАТО Свободный	96	10,4	12,5	46,9	30,2
Заречный	143	3,5	13,3	35,0	48,3
Ивдельский	156	5,8	19,9	42,9	31,4
Ирбитское	323	8,4	22,6	44,0	25,1
Каменский	250	2,8	22,0	41,6	33,6

АТЕ	Кол-во уч.	Распределение групп баллов в %			
		2	3	4	5
Камышловский	306	6,5	12,7	36,3	44,4
Камышловский муниципальный район	177	7,9	18,6	39,5	33,9
Карпинск	290	0,3	13,1	37,2	49,3
Качканарский	353	3,7	9,9	40,8	45,6
Кировградский	253	4,3	14,2	36,0	45,5
Краснотурьинск	515	3,9	12,2	41,0	42,9
Красноуральск	260	4,6	15,0	46,5	33,8
Красноуфимск	405	3,7	12,1	40,0	44,2
Красноуфимский округ	226	5,3	21,2	44,7	28,8
Кушвинский	477	4,4	13,8	37,7	44,0
Мальшевский	106	3,8	24,5	40,6	31,1
Махнёвское	65	12,3	27,7	30,8	29,2
Невьянский	402	3,7	15,2	32,8	48,3
Нижнесергинский муниципальный район	426	7,7	20,9	41,3	30,0
Нижнетуринский	206	0,0	13,6	36,4	50,0
Нижняя Салда	160	3,1	12,5	45,6	38,8
Новолялинский	235	0,9	11,1	37,0	51,1
Новоуральский	764	0,5	5,2	31,7	62,6
Пелым	47	12,8	31,9	36,2	19,1
Первоуральск	1548	5,6	16,5	35,1	42,8
Полевской	757	1,3	12,3	38,0	48,3
Пышминский	201	5,0	17,9	31,8	45,3
Ревда	663	3,9	14,6	39,2	42,2
Режевской	439	4,3	17,8	40,1	37,8
Рефтинский	113	0,0	13,3	28,3	58,4
Североуральский	412	3,6	15,0	42,5	38,8
Серовский	843	5,0	19,5	38,9	36,7
Слободо-Туринский муниципальный район	143	3,5	11,9	34,3	50,3
Сосьвинский	60	3,3	16,7	38,3	41,7

АТЕ	Кол-во уч.	Распределение групп баллов в %			
		2	3	4	5
Среднеуральск	259	1,9	13,1	35,1	49,8
Староуткинск	20	5,0	30,0	20,0	45,0
Сухой Лог	462	4,3	14,1	40,5	41,1
Сысертский	722	3,9	12,9	35,9	47,4
Таборинский муниципальный район	30	6,7	23,3	36,7	33,3
Тавдинский	397	7,8	24,9	44,1	23,2
Талицкий	468	7,7	19,4	37,4	35,5
Тугулымский	235	9,8	28,1	38,3	23,8
Туринский	278	4,7	26,6	45,0	23,7
Шалинский	215	9,3	26,0	39,1	25,6
город Алапаевск	319	2,5	13,2	35,4	48,9
город Екатеринбург	11977	2,2	11,0	33,5	53,4
город Ирбит	228	1,8	14,5	35,1	48,7
город Каменск-Уральский	1682	4,0	15,7	39,8	40,5
город Лесной	433	1,6	5,8	25,6	67,0
город Нижний Тагил	3459	3,5	13,9	38,9	43,6
поселок Уральский	23	4,3	26,1	39,1	30,4

2.3. Окружающий мир

АТЕ	Кол-во уч.	Распределение групп баллов в %			
		2	3	4	5
Свердловская обл.	39065	3,7	14,4	37,0	44,9
Алапаевское	240	5,0	49,2	39,6	6,2
Арамилский	218	7,8	38,1	43,1	11,0
Артемовский	586	4,1	41,5	46,1	8,4
Артинский	264	2,7	45,8	41,7	9,8
Асбестовский	611	2,8	31,4	51,6	14,2
Ачитский	167	4,8	28,7	54,5	12,0
Байкаловский муниципальный район	146	0,68	28,1	58,2	13,0
Белоярский	351	7,4	42,2	43,6	6,8
Березовский	819	4,0	32,7	46,4	16,8
Бисертский	105	4,8	43,8	41,9	9,5
Богданович	538	5,6	44,6	42,4	7,4
Верх-Нейвинский	36	2,8	27,8	50,0	19,4
Верхнесалдинский	465	0,86	26,7	55,3	17,2
Верхний Тагил	111	1,8	30,6	54,1	13,5
Верхняя Пышма	769	2,5	25,4	51,5	20,7
Верхняя Тура	96	2,1	31,2	56,2	10,4
Верхотурский	184	3,8	24,5	54,9	16,8
Волчанский	95	3,2	41,1	48,4	7,4
Гаринский	28	14,3	53,6	32,1	0,0
Горноуральский	298	5,0	40,9	48,3	5,7
Дегтярск	145	5,5	39,3	45,5	9,7
ЗАТО Свободный	97	4,1	37,1	51,5	7,2
Заречный	272	1,5	21,3	55,1	22,1
Ивдельский	198	11,1	39,4	37,9	11,6
Ирбитское	324	3,7	46,3	41,0	9,0
Каменский	248	2,0	32,3	50,4	15,3

АТЕ	Кол-во уч.	Распределение групп баллов в %			
		2	3	4	5
Камышловский	310	3,2	29,7	51,9	15,2
Камышловский муниципальный район	248	6,9	32,3	50,0	10,9
Карпинск	293	0,34	23,9	58,7	17,1
Качканарский	362	1,1	29,8	55,0	14,1
Кировградский	270	3,0	29,6	47,4	20,0
Краснотурьинск	535	1,9	24,5	57,8	15,9
Красноуральск	229	2,6	42,4	41,9	13,1
Красноуфимск	460	2,4	25,9	51,5	20,2
Красноуфимский округ	224	4,9	45,1	42,4	7,6
Кушвинский	481	1,7	29,5	55,3	13,5
Мальшевский	106	0,0	18,9	65,1	16,0
Махнёвское	63	4,8	41,3	42,9	11,1
Невьянский	427	3,3	34,7	52,5	9,6
Нижнесергинский муниципальный район	430	3,7	42,3	45,3	8,6
Нижнетуринский	223	3,1	32,7	48,4	15,7
Нижняя Салда	163	1,8	30,7	49,7	17,8
Новолялинский	238	1,3	32,8	46,2	19,7
Новоуральский	778	1,0	13,6	56,8	28,5
Пелым	48	12,5	54,2	31,2	2,1
Первоуральск	1574	3,7	33,7	49,2	13,5
Полевской	770	1,9	31,9	50,5	15,6
Пышминский	217	5,1	31,8	47,9	15,2
Ревда	668	1,3	24,1	53,6	21,0
Режевской	494	5,1	33,6	46,6	14,8
Рефтинский	159	3,1	34,0	49,7	13,2
Североуральский	417	2,4	33,1	53,7	10,8
Серовский	939	3,5	34,2	49,0	13,3
Слободо-Туринский муниципальный район	146	2,7	30,1	52,1	15,1
Сосьвинский	60	1,7	21,7	63,3	13,3

АТЕ	Кол-во уч.	Распределение групп баллов в %			
		2	3	4	5
Среднеуральск	226	0,88	23,9	61,5	13,7
Староуткинск	20	0,0	35,0	50,0	15,0
Сухой Лог	471	3,8	25,5	50,1	20,6
Сысертский	718	2,1	25,2	49,4	23,3
Таборинский муниципальный район	29	0,0	37,9	55,2	6,9
Тавдинский	405	4,7	47,9	44,2	3,2
Талицкий	481	4,4	39,3	43,2	13,1
Тугулымский	239	3,8	45,6	45,2	5,4
Туринский	281	2,1	52,0	41,3	4,6
Шалинский	207	9,2	50,7	36,7	3,4
город Алапаевск	436	1,8	29,1	52,5	16,5
город Екатеринбург	12971	1,2	21,0	52,5	25,3
город Ирбит	326	0,61	21,8	51,5	26,1
город Каменск-Уральский	1754	1,6	27	54,6	16,8
город Лесной	484	0,41	16,3	56,0	27,3
город Нижний Тагил	3519	2,4	29,2	49,6	18,8
поселок Уральский	23	0,0	39,1	56,5	4,3